

Analiza ekonomiczno- gospodarcza zaktualizowanej listy obszarów objętych wyłączeniami lub ograniczeniami w pozyskaniu

3 CZERWCA 2024

NADLEŚNICTWO BIELSK
REGIONALNA DYREKCJA LASÓW
PAŃSTWOWYCH W BIAŁYMSTOKU



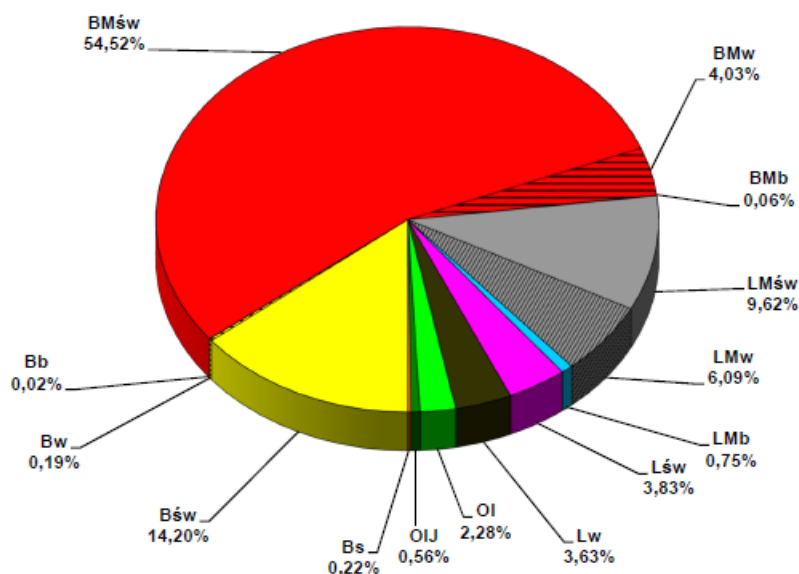
O lasach nadleśnictwa

Opis lasów nadleśnictwa

Obszar Nadleśnictwa rozciąga się między rzekami Narew i Nurzec ograniczającej od zachodu Puszcze Białowieską. Swoim zasięgiem obejmuje obszar ponad 142 tys. ha. Jest to najsilniej rozczłonkowany obiekt RDLP Białystok, co wynika z uwarunkowań historycznych tego terenu. Nadleśnictwo zarządza lasami będącymi własnością Skarbu Państwa o łącznej powierzchni 21 265,35 ha (stan na 01.01.2024r.) oraz nadzoruje gospodarkę leśną w lasach niepaństwowych na powierzchni 17346 ha (stan na 01.01.2024r.). Nadleśnictwo wykonuje zadania gospodarcze w oparciu o Plan Urządzania Lasu na lata 2019 – 2028.

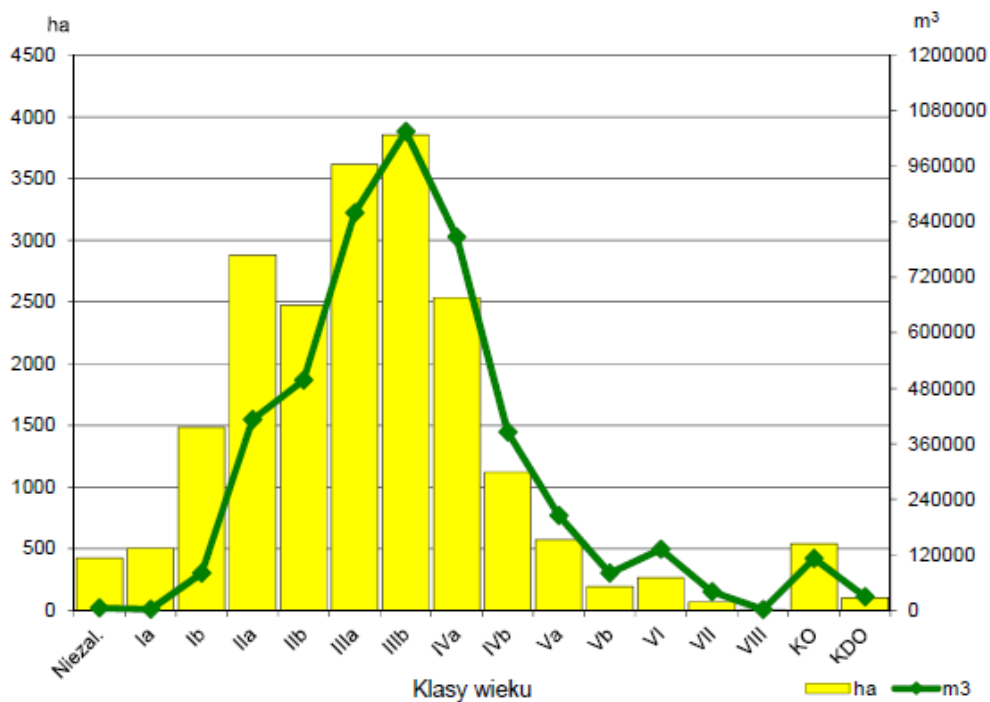
Zasoby leśne nadleśnictwa

Powierzchnia leśna na początek Planu urządzania Lasu wynosiła 20639,22ha, z czego powierzchnia lasów ochronnych stanowiła 5022,03ha. Zapas na powierzchni leśnej wyniósł 4702313m³, a przeciętny zapas na powierzchni leśnej kształtował się na poziomie 228 m³/ha. Lasy Nadleśnictwa Bielsk w sa stosunkowo młode. Przeciętny wiek drzewostanów to 48 lat. Niemal 3/4 powierzchni lasów rośnie na siedliskach borowych.

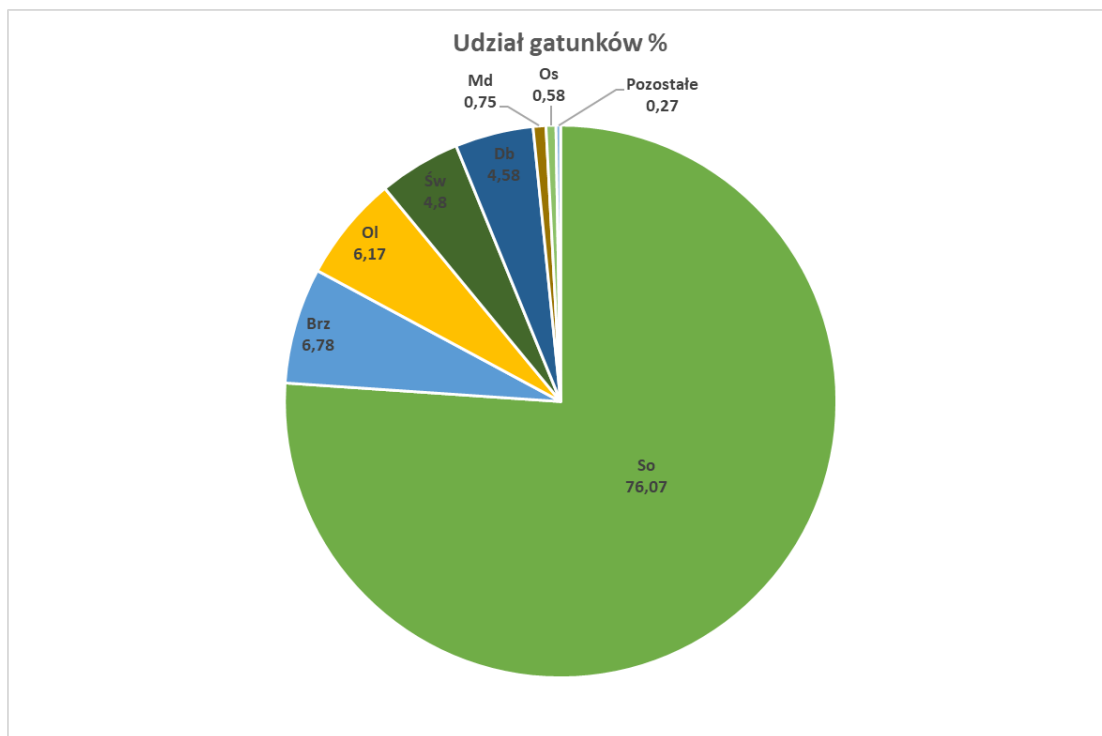


Ryc. 6. Udział % powierzchni wg typów siedliskowych lasu - Nadleśnictwo Bielsk

Największą powierzchnię zajmują drzewostany w III klasie wieku.



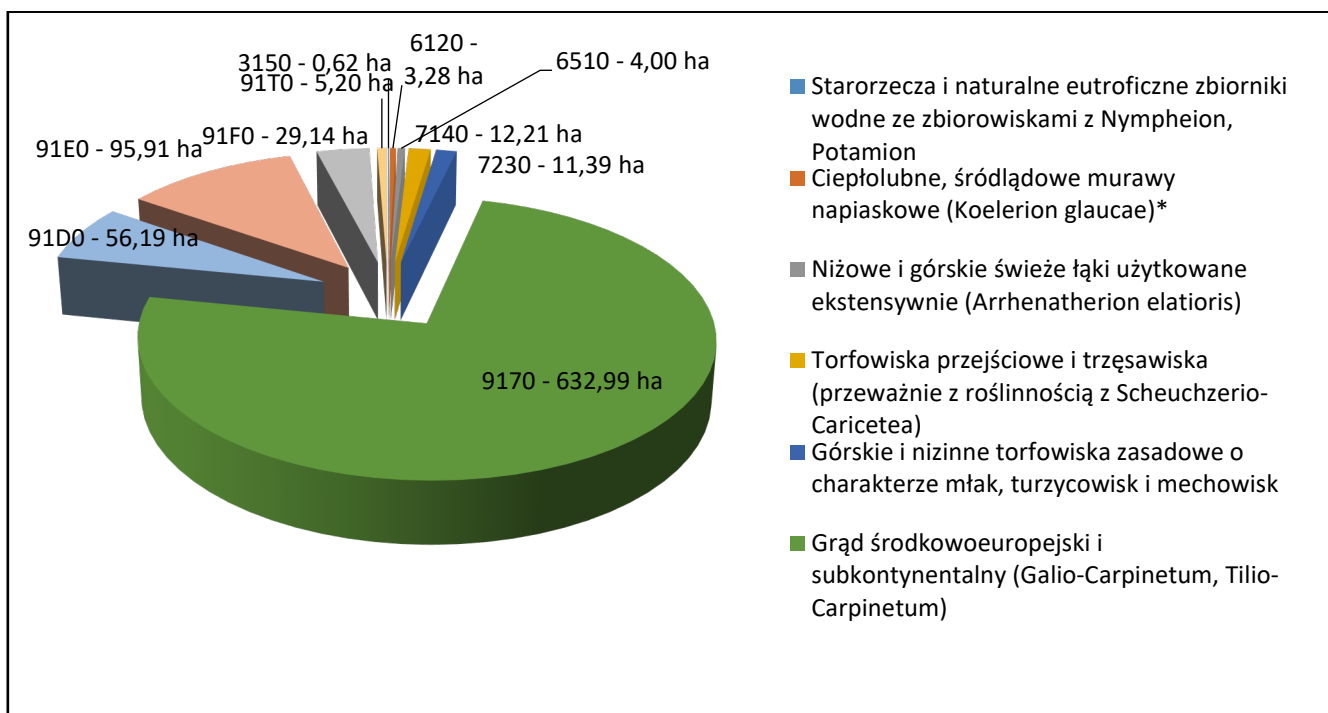
Ryc. 11. Struktura powierzchniowo-mięszościowa drzewostanów - Nadleśnictwo Bielsk



Ryc. 1 Udział procentowy głównych gatunków

Ochrona przyrody w nadleśnictwie

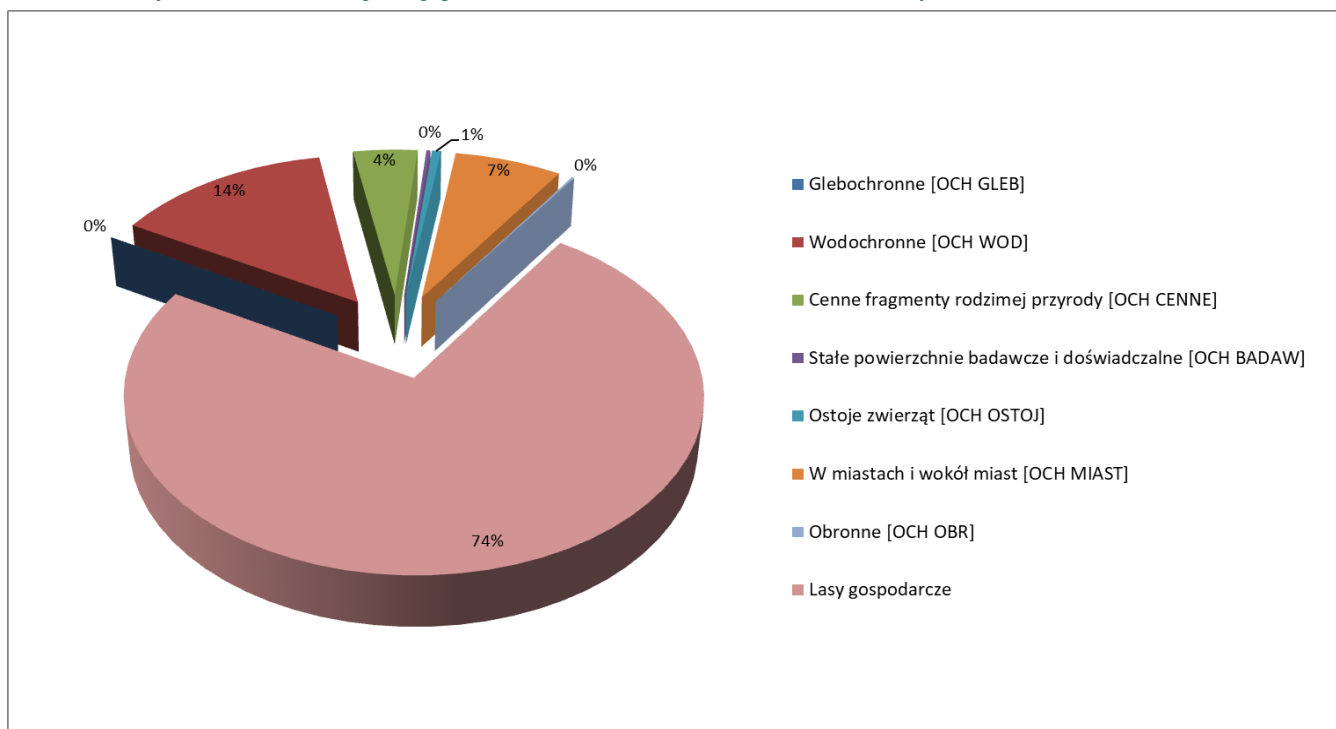
Siedliska Przyrodnicze



Ryc. 2 Siedliska przyrodnicze na terenie Nadleśnictwa Bielsk

Lasy ochronne

Lasy ochronne zajmują 5019,95 ha, co stanowi 23,5% powierzchni Nadleśnictwa.



Ryc. 3 Lasy ochronne na terenie Nadleśnictwa Bielsk

Na gruntach Nadleśnictwa znajdują się następujące formy ochrony powierzchniowej:

Rezerваты przyrody:

„Jelonka” - utworzony w 1989r. o powierzchni 227,00 ha.

„Czechy Orłańskie” - utworzony w 1995r. o powierzchni 77,95 ha.

„Strabla” – utworzony w 2023r. o powierzchni 92,12 ha.

Obszary chronionego Krajobrazu:

Obszar chronionego krajobrazu doliny Narwi o powierzchni 2312,15 ha.

Obszar chronionego krajobrazu Puszczy Białowieskiej – o powierzchni 5756,95 ha.

Obszary Natura 2000:

Dolina górnej Narwi – o powierzchni 732,51 ha (*Dyrektywa Ptasia*)

Ostoja w Dolinie Górnej Narwi – o powierzchni 732,51 ha (*Dyrektywa Siedliskowa*)

Puszcza Białowieska – o powierzchni 186,56 ha (*Dyrektywa Ptasia i Siedliskowa*)

Dolina Górnego Nurca – o powierzchni 231,04 ha (*Dyrektywa Ptasia i Siedliskowa*)

Ostoja w Dolinie Górnego Nurca – o powierzchni 133,63 ha (*Dyrektywa Siedliskowa*)

Jelonka – o powierzchni 1857,18 ha (*Dyrektywa Siedliskowa*)

Murawy w Haćkach – o powierzchni **9,85 ha** (*Dyrektywa Siedliskowa*)

Prognoza Oddziaływania na Środowisko oraz Program Ochrony Przyrody dla Nadleśnictwa Bielsk zostały opracowane na lata 2019-2028. Treść tych dokumentów dostępna jest na stronie BIP pod adresem: <https://www.gov.pl/web/nadlesnictwo-bielsk/wykaz-dokumentow-zawierajacych-informacje-o-srodowisku>

Zagospodarowanie i ochrona lasu w nadleśnictwie

Zadania gospodarcze na lata 2019 – 2028 zostały wyznaczone w następującym rozmiarze:

Zadanie	Jedn. miary	Rozmiar
Pozyskanie drewna ogółem	m ³	995 303
Pozyskanie drewna w użytkowaniu rębnym	m ³	294 103
Pozyskanie drewna w użytkowaniu przedrębny	m ³	701 200
Pielęgnowanie upraw (CW)	ha	490,47
Pielęgnowanie młodników (CP)	ha	1263,26
Trzebieże ogółem	ha	16 049,57
Trzebieże wczesne (TWP)	ha	4 861,53

Trzebieże późne(TPP)	ha	11 188,04
Odnowienie halizn, płazowin i zrębów	ha	150,23
Odnowienia drzewost. przewidzianych do użytkow. rębego	ha	1 033,93
Podsadzenia, dolesienia i uzupełnienia	ha	33,14
Wprowadzanie podszytów	ha	0,00
Melioracje	ha	1149,45
Pielęgnowanie nowo zakładanych upraw	ha	490,47

Produkcja szkółkarska i nasiennictwa stanowi bardzo ważny element działalności Nadleśnictwa służący zapewnieniu sadzonek i nasion na potrzeby własne oraz Nadleśnictw RDLP Białystok. Część produkcji jest sprzedawana do nadleśnictw innych RDLP oraz poza granice kraju.

Szkółka Grabowiec – powierzchnia szkółki wynosi 14,19 ha. Hoduje się tu głównie gatunki lasotwórcze liściaste z gruntu i kontenerowe. W tunelach foliowych produkuje się sadzonki z zakrytym systemem korzeniowym dęba szypułkowego, lipy, buka w ilości ok. 200 tys. szt. rocznie. Produkcja sadzonek drzew i krzewów ozdobnych do sprzedaży detalicznej – ponad 100 gatunków i odmian drzew i krzewów.

Szkółka Czechy – powierzchnia szkółki wynosi 8,43 ha. Hodowane są tu głównie gatunki lasotwórcze iglaste. Średnioroczny rozmiar produkcji szkółkarskiej Nadleśnictwa wynosi ok. 1,8 mln sadzonek.

W celu zabezpieczenia odpowiedniej bazy nasiennej Nadleśnictwo prowadzi plantacje nasienne, gospodarcze drzewostany nasienne, uprawy pochodne i archiwum klonów.

	So	Św	Md	Db	Brz	OI	Lp	Os, Tp	Wzg, Wzp	KI, Jw	Bk, Jd, Dg i inne	Razem
Plantacje nasienne		9,74	9,06				6,05		4,54			29,34
GDN	277,72			5,26	27,49	17,28						327,75
Uprawy pochodne	56,76	2,54	5,68		23,33	9,64						97,95
Archiwum klonów		2,11		14,12		3,93	1,36	3,09	4,58	0,94	2,42	32,55

Lasy Nadleśnictwa Bielsk zostały zaliczone do II kategorii zagrożenia pożarowego i są średnio zagrożone wystąpieniem pożaru oraz w konsekwencji jego szybkim rozprzestrzenianiem. Wynika to ze struktury i składu gatunkowego drzewostanów nadleśnictwa, wśród których przeważają młode drzewostany sosnowe założone na siedliskach borowych - szczególnie narażonych na powstawanie pożarów. Dodatkowym czynnikiem zwiększającym zagrożenie lasów jest rozdrobnienie kompleksów leśnych i przemieszanie ich z łąkami, pastwiskami i innymi użytkami rolnymi. W okresie letnim i

jesiennym lasy są masowo penetrowane przez turystów i okoliczną ludność zbierającą jagody, grzyby itp. Stwarza to dodatkowe zagrożenie pożarami. Zagrożenie zwiększa też linia kolejowa Czeremcha - Hajnówka i Czeremcha – Białystok. W ostatnich latach poważnym problemem stały się pożary spowodowane celowymi podpaleniami.

Lasy Nadleśnictwa Bielsk, w ramach akcji przeciwpożarowej, objęte są monitoringiem z kamer umieszczonych na trzech wieżach obserwacyjnych zlokalizowanych na terenie nadleśnictwa oraz kamery umieszczonej na budynku elewatora w Bielsku Podlaskim. Wszystkie kamery działają w systemie „smoke detection” czyli wczesnego wykrywania dymu. W okresie od 15 marca do 15 października uruchamiane są przy najwyższym stopniu zagrożenia pożarowego naziemne samochodowe patrole przeciwpożarowe oraz patrole lotnicze organizowane przy pomocy RDLP w Białymstoku.

W ramach ochrony lasu Nadleśnictwo prowadzi kontrolę występowania szkodliwych owadów, która pozwala na określenie potencjalnego zagrożenia masowego występowania (gradacji) tych szkodników.

Najwięcej szkód wyrządzają owady, których gąsienice lub larwy ogryzają lub zjadają liście czy igły. Poważne problemy sprawiają również owady żerujące na korzeniach drzew i krzewów.

Jesienią sprawdza się liczebność pędraków i larw owadów zimujących w ściółce i glebie, aby oszacować zagrożenie dla lasu na rok następny. W ramach ograniczenia występowania szkodliwych owadów na terenie nadleśnictwa prowadzi się następujące działania:

- wykładanie i kontrola różnego rodzaju pułapek (feromonowych i klasycznych),
- wyznaczanie i szybkie usuwanie z lasu drzew opanowanych przez owady (drzewa trocinkowe)
- kontrole nadzwyczajne występowania szkodników pierwotnych,
- zwalczanie ryjkowców (szeliniak) poprzez wykonywanie rowków i dołek chwytnych z krążkami sosnowymi,
- w ostateczności zwalczanie chemiczne (tylko w wyjątkowych sytuacjach opryski certyfikowanymi preparatami, obecnie odchodzi się od stosowania środków chemicznych na rzecz biologicznych metod ochrony lasu).

Potencjalnym zagrożeniem ze strony grzybów są: korzeniowiec wieloletni wywołujący hubę korzeniową oraz opieńki powodujące opieńkową zgniliznę korzeni. Niezwykle istotna jest w tym wypadku kontrola stanu sanitarnego drzewostanów i w razie potrzeby stosowanie preparatów ochronnych. W ramach ograniczenia powstałych szkód z tytułu występowania huby korzeniowej i zhamowania jej dalszego rozprzestrzeniania się stosuje

się zabezpieczanie pni usuniętych w cięciach pielęgnacyjnych drzew przy użyciu biopreparatu zawierającego grzybnię *Phlebiopsis gigantea* (grzyb konkurencyjny w stosunku do huby, nieszkodliwy dla drzew).

Zwiększanie naturalnej odporności ekosystemów leśnych nadleśnictwo realizuje poprzez stosowanie biologicznych metod ochrony lasu. W tym celu wykonuje się:

- zakładanie zbiorników małej retencji,
- wywieszanie budek lęgowych dla ptaków,
- wykładanie karmy dla ptaków w okresie zimowym,

Ochrona najmłodszego pokolenia lasu (uprawy), które stanowi szczególnie atrakcyjny pokarm dla wielu zwierząt leśnych, pociąga za sobą wysokie koszty. Odnowienia i zalesienia nie byłyby możliwe, gdyby nie zastosowano grodzenia upraw, palikowania poszczególnych sadzonek czy innych sposobów zabezpieczania przed zwierzyną takich jak:

- smarowania pędów preparatem zniechęcającym do zgryzania
- zabezpieczanie pędów pakułami lub wełną owczą
- zakładanie osłonek na całe drzewka lub tylko na okółki

Społeczno-ekonomiczny aspekt prowadzonej gospodarki leśnej

Udostępnienie lasu

W uroczysku Osuszek położonym w odległości 4 km od centrum miasta Bielsk Podlaski znajduje się ścieżka o tej samej nazwie, z której korzystają m.in. nauczyciele do prowadzenia lekcji biologii, ochrony środowiska oraz historii. Dwie inne ścieżki: „Grabowiec” i „Czechy Orłańskie”, zlokalizowane są przy szkółkach leśnych. Obszar Nadleśnictwa Bielsk stwarza też warunki do innych form aktywności fizycznej takich jak: jogging, nordic walking czy bieganie na orientację. Na terenie nadleśnictwa zlokalizowane są dwie trasy biegowe: Osuszek i Repczyce.

Na gruntach Lasów Państwowych (w tym przy ścieżkach przyrodniczo-leśnych) zlokalizowane są następujące obiekty infrastruktury turystycznej :

- parking leśny - 1 szt.
- miejsce postoju pojazdów - 3 szt.
- wiata z miejscem na ognisko - 3 szt.
- miejsce odpoczynku na szlaku - 5 szt.
- szlak rowerowy - 5,65 km (część Wschodniego Szlaku Rowerowego „Green Velo”)

Wyznaczono 3 obszary „Zanocuj w lesie” o łącznej powierzchni ponad 1500 hektarów, na których można biwakować. Są to strefy przeznaczone dla miłośników bushcraftu i surwiwalu, ale też po prostu tych którzy chcą przenocować w lesie "na dziko" bez specjalnej infrastruktury.

W zasięgu administracyjnym Nadleśnictwa, ale poza gruntami zarządzanymi przez Lasy Państwowe, oznakowane zostały m.in.:

- Szlak rowerowy im. Jana Pawła II,
- Szlak konny Doliny Górnej Narwi,
- Szlak prawosławnych świątyń,
- Szlak włókniarzy,
- Szlak rowerowy Dubicze Cerkiewne - Topiło - Białowieża,
- Szlak rowerowy Hajnówka - Dubicze Cerkiewne - Czeremcha - Piaski,
- Szlak rowerowy: Do wsi w dolinie Narwi: Doratynka - Klejniki - Lady - Kuraszewo,
- Szlak rowerowy łącznikowy : Leniewo - Czyże - Szostakowo - Nowe Berezowo,

-
- Szlak rowerowy „Szlakiem bocianich gniazd”: Kleszczele - dolina rzeki Nurzec - Pogreby - Dasze - Kośna - Kleszczele,
 - Podlaski Szlak Bociani,
 - Szlak spacerowy : „Kleszczele - miasto królewskie na kresach”,
 - Carski Szlak (Carski Hostineć),
 - Podlaski Szlak Kulturowy „Drzewo i Sacrum”.

Ekonomiczne aspekty względem sektora leśno-drzewnego /wybrane/

Usługi leśne

Przetarg na usługi leśne przeprowadzony został na okres dwuletni 2024-2025. Wartość prac planowanych do zlecenia na 2024 rok wyniosła 14 475 846,50 zł. Prace zostały zgrupowane w trzech pakietach obejmujących leśnictwa:

Pakiet 1 – Pawły, Płoski, Strabla, Hołody, Piliki

Pakiet 2 – Orla, Jelonka, Czechy, Jodłówka, Kleszczele, Laski, Borowina, Czeremcha

Pakiet 3 – Leśnictwo Szkółkarsko – Nasienne Szkółka Grabowiec, Szkółka Czechy

Każdy pakiet realizowany jest przez konsorcjum zakładów usług leśnych z wiodącym podmiotem zwanym liderem. Na terenie Nadleśnictwa pracuje 14 zakładów usług leśnych. W pierwszym pakiecie 4, w drugim 6, a w trzecim 4. W zakładach usług leśnych wykonujących usługi na rzecz Nadleśnictwa pracuje 37 osób.

Sprzedaż drewna w nadleśnictwie

Nadleśnictwo Bielsk zaplanowało w 2024 do sprzedaży ogółem 98103m³ drewna. Do sprzedaży przedsiębiorcom drzewnych w ramach przetargów przeznaczono 80738m³. W ramach sprzedaży detalicznej zaplanowano udostępnić 11823m³ z czego sprzedano na dzień 31.05.2024r. 7050,17m³ (59,6%). W tym na cele opałowe sprzedano 4505,93m³, co stanowi prawie 64% drewna sprzedanego z puli detalicznej. Dla przedsiębiorców sprzedano w bieżącym roku - 38477,61m³ co stanowi 47,7% puli przeznaczonej do sprzedaży dla przedsiębiorców (wg stanu na 31.05.2024r). Do tej pory podpisanych zostało 198 umów na zakup drewna ze 117 klientami w ramach przetargów na Portalu Leśno – Drzewnym i aukcjach w aplikacji e-drewno.

Kryteria aktualizacji obszarów objętych wyłączeniami lub ograniczeniami w pozyskaniu drewna

Kryteria w zakresie obszarów wyłączonych z pozyskania drewna

Do kategorii lasów proponowanych do wyłączenia z pozyskania drewna zaliczono obszary o wysokich walorach przyrodniczych, takie jak:

- a) lasy rosnące na siedliskach bagiennych, w tym na olsach w bardzo dobrym stanie uwilgotnienia;
- b) lasy zalewowe, w tym zalewiska bobrowe;
- c) siedliska z I Załącznika DS. priorytetowe, bez wskazanych w PZO działań ochronnych;
- d) lasy na stromych zboczach i w wąwozach;
- e) lasy szczególnie cenne przyrodniczo, lasy wyróżniające się wiekiem drzew;
- f) lasy położone na wyspach, czy śródpolne enklawy.

Prezentowane powierzchnie to dodatkowe obszary proponowane do wyłączenia z działań gospodarczych polegających na pozyskaniu drewna, które nie są objęte formami ochrony przyrody, takimi jak: rezerwaty przyrody, użytki ekologiczne, ustanowione całoroczne strefy ochronne wokół stanowiska wskazanych gatunków lub miejsc gniazdowania ptaków.

Wyłączenie tych obszarów ma służyć przede wszystkim zachowaniu unikatowych ekosystemów związanych z wodą w środowisku. Są to lasy o szczególnej funkcji retencjonowania i ochrony wody oraz ochrony przebiegających procesów przyrodniczych. Pozostawienie tych obszarów bez ingerencji gospodarczej zapewni dodatkowe miejsca spokojnego rozwoju wielu gatunków, w tym rzadkich i zagrożonych związanych ze starymi lasami, zamierającymi i martwymi drzewami, zróżnicowanymi fazami rozwoju ekosystemu leśnego – przede wszystkim ptaków, owadów ale również innych zwierząt, roślin i grzybów. Pozwoli to zachować rozmieszczone w krajobrazie obszary dzikości, najcenniejsze stare drzewostany, wyróżniające się w przestrzeni wiekiem i rozmiarami, kluczowymi dla zachowania różnorodności biologicznej.

Kryteria w zakresie obszarów z modyfikacją gospodarki leśnej

Do powierzchni, dla których zaplanowano modyfikacje gospodarki leśnej włączono lasy charakteryzujące się zwiększonymi walorami przyrodniczymi, w szczególności:

- a) lasy stanowiące bufor od naturalnych cieków i zbiorników wodnych, źródeł, bagien;
- b) lasy na siedliskach wilgotnych i bagiennych o zakłóconym uwilgotnieniu;

W tej grupie znalazły się przede wszystkim obszary leśne o zwiększonych walorach przyrodniczych, jednak będące w stanie zaburzonym lub zniekształconym. Dotyczy to głównie

siedlisk uzależnionych od obecności wody ale z różnych przyczyn przesuszonych. Stanowią one istotny element ochrony zasobów wodnych. Z tego powodu wprowadza się tam daleko idące ograniczenia i modyfikacje w zakresie prowadzonych działań gospodarczych tak, aby nie pogorszyć ich stanu oraz walorów przyrodniczych. Dotyczy to przede wszystkim modyfikacji rębni, w celu rozłożenia w czasie przebudowy i wymiany pokoleń drzew stosując rębnie złożone. Podobnie istotne są bufory od naturalnych cieków wodnych, zbiorników, bagien, gdzie modyfikacja działań gospodarczych ma zapewnić ochronę wrażliwych i cennych środowisk wodnych. Obszary te, to rozłożone w przestrzeni obiekty mające istotne znaczenie dla ochrony różnorodności biologicznej lasów.

Obszary objęte wyłączeniami lub ograniczeniami w pozyskaniu drewna - aktualizacja

Mapa obszarów

Mapa obszarów stanowi załącznik do niniejszego dokumentu

Obszary objęte wyłączeniami

Rodzaj chronionego obszaru	Powierzchnia
siedliska bagienne - Bb, BMb, LMb, OL, BGb, BMGb	4,37
siedliska zalewowe -Lł i OIJ w 2 wariacie uwilgotnienia	0,00
siedliska priorytetowe -wszystkie podtypy siedliska przyrodniczego	77,41
pow. wyznaczone do objęcia szczególną ochroną	0,00
lasy na stromych stokach lub wąwozach	0,00
zalewiska -obszary zalewane na skutek działalności przyrody np. przez bobry; obszary zalewane na skutek zaprzestania eksploatacji górniczej i zmian w układzie hydrologicznym	0,00
drzewostany zachowawcze - stare drzewostany przesztorębnne, pozostawione do naturalnego rozpadu	0,43
obszary leśne nieobjęte gospodarowaniem	630,87
drzewostany położone na wyspach	0,00
enklawy	32,95
drzewostany i siedliska unikatowe w skali nadleśnictwa	0,00

Obszary objęte ograniczeniami, z modyfikacją gospodarki leśnej

Rodzaj chronionego obszaru	Powierzchnia
drzewostany położone wzdłuż brzegów naturalnych cieków i zbiorników wodnych i źródlisk	150,38
siedliska wilgotne -Bw, BMw, LMw, Lw, BMwyżw, Lmwyżw, Lwyżw, BWGw, BGw, BMGw, LMGw, LGw	2692,57
siedliska bagienne -Ol w 1 i 2 wariantach uwilgotnienia	346,97
otulina wokół bagien	193,08



Dane kontaktowe:

Nadleśnictwo Bielsk w Bielsku Podlaskim

ul. Studziwodzka 39

17-100 Bielsk Podlaski

bielsk@bialystok.lasy.gov.pl

tel. 85 731-28-52

